

Betriebsanleitung

für

Schwimmbadabdeckungen

Inhaltsverzeichnis.....2

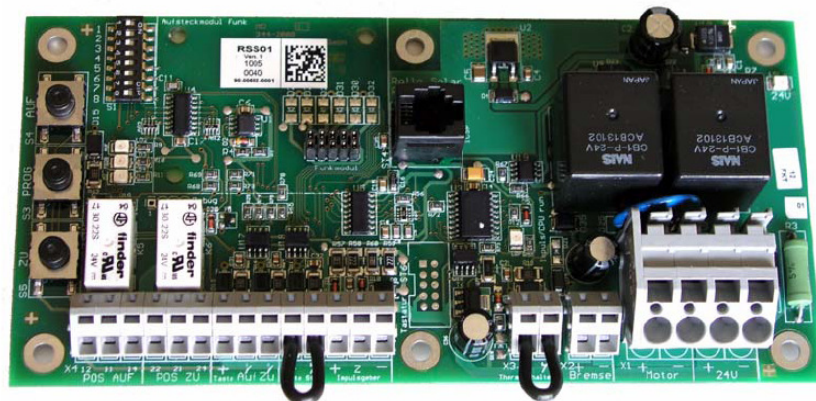
1	Antriebe.....	3
2	Steuerungen.....	3
3	Holz- und Kunststoffbauteile.....	9
4	Schwimmbadabdeckung.....	9
5	Algen und Kalk.....	10
6	Aufrollvorrichtung.....	11
7	Inbetriebnahme, Beckenentleerung, Beckenbefüllung.....	12
8	Zu beachten.....	12
9	Winterzeit.....	13
10	Unfallschutz.....	14
11	Kondenswasser.....	14
12	Das Wichtigste.....	15
13	Bedienung.....	15
14	Rolltore und Wetterschürzen.....	17
15	Gewährleistung.....	18

1 Antriebe

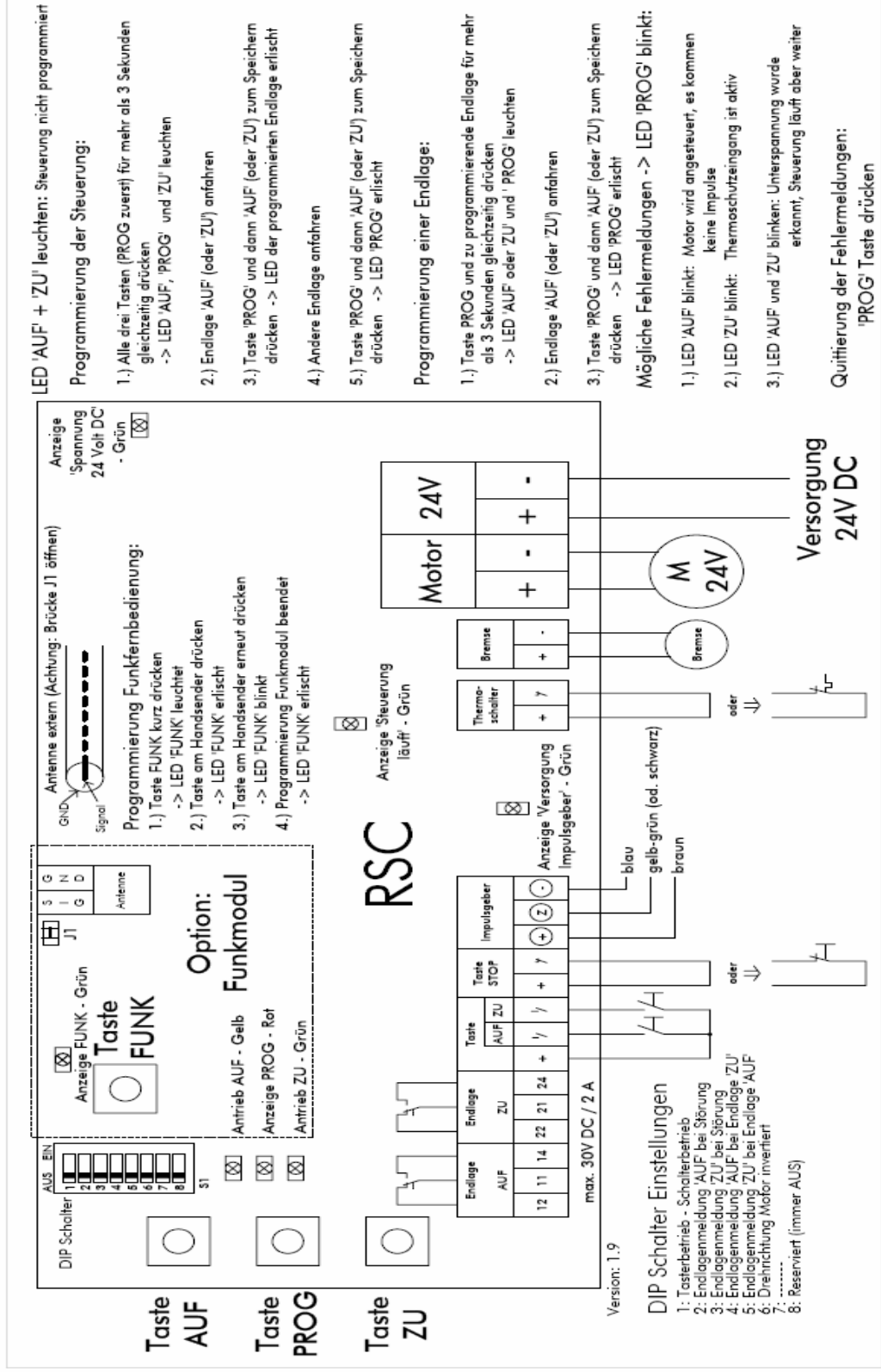
Die zum Einsatz kommenden Antriebe bei unseren Schwimmbadabdeckungsanlagen werden mit 24V betrieben und sind wartungsfrei.

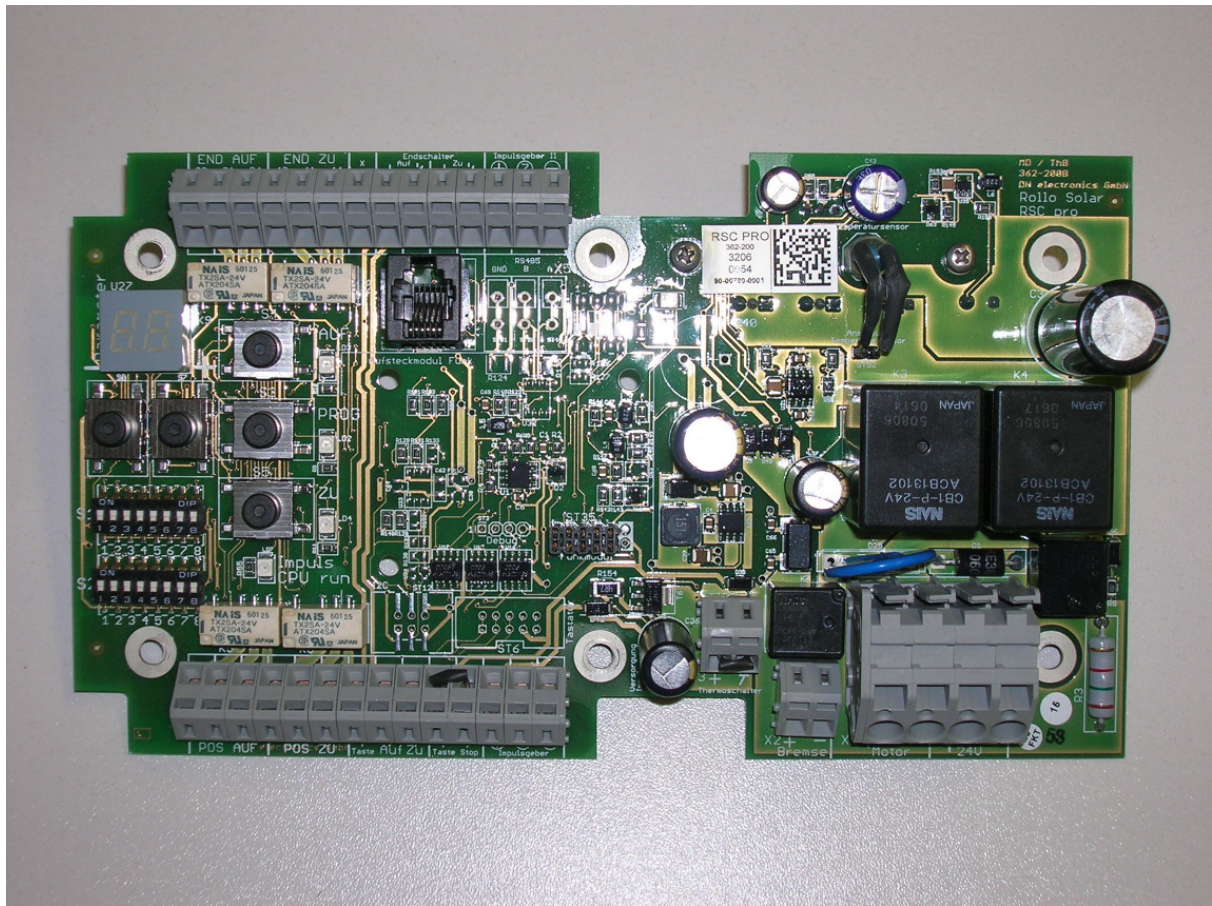


2 Steuerungen

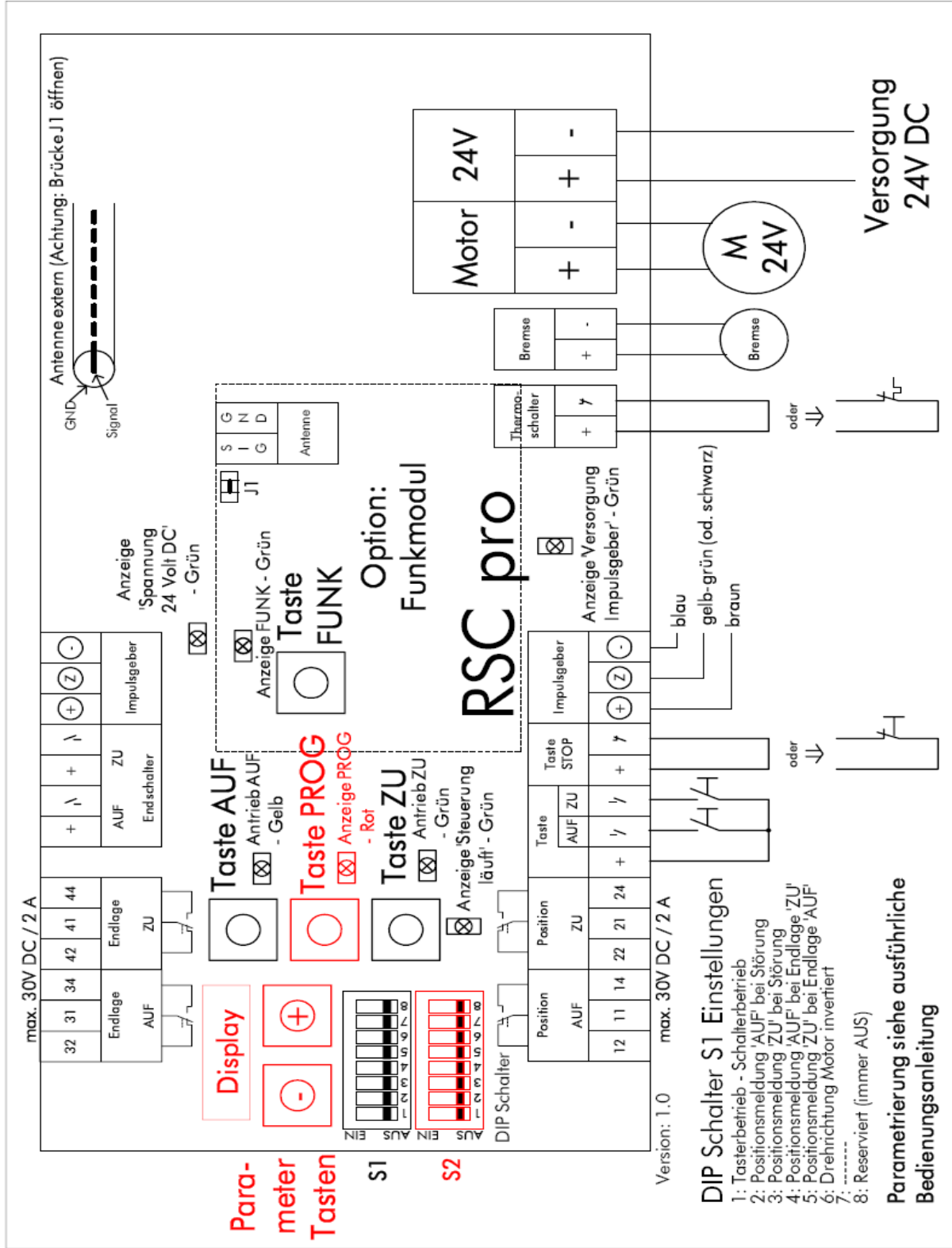


RSC





RSC pro



- DIP Schalter S1 Einstellungen**
- 1: Tasterbetrieb - Schalterbetrieb
 - 2: Positionsmeldung 'AUF' bei Störung
 - 3: Positionsmeldung 'ZU' bei Störung
 - 4: Positionsmeldung 'AUF' bei Endlage 'ZU'
 - 5: Positionsmeldung 'ZU' bei Endlage 'AUF'
 - 6: Drehrichtung Motor invertiert
 - 7: -----
 - 8: Reserviert (immer AUS)
- Parameterierung siehe ausführliche Bedienungsanleitung**

Kurzanleitung Programmierung der Steuerung

1.) Alle drei Tasten '+', '-', 'PROG' (PROG zuerst) für mehr als 3 Sekunden gleichzeitig drücken

-> LED 'AUF', 'PROG' und 'ZU' leuchten

2.) Endlage 'AUF' (oder 'ZU') anfahren

3.) Taste 'PROG' und dann 'AUF' (oder 'ZU') zum Speichern drücken

-> LED der programmierten Endlage erlischt

4.) Andere Endlage anfahren

5.) Taste 'PROG' und dann 'AUF' (oder 'ZU') zum Speichern drücken

-> LED 'PROG' erlischt

Programmierung einer Endlage:

1.) Taste PROG und zu programmierende Endlage für mehr als 3 Sekunden gleichzeitig drücken

-> LED 'AUF' oder 'ZU' und 'PROG' leuchten

2.) Endlage 'AUF' (oder 'ZU') anfahren

3.) Taste 'PROG' und dann 'AUF' (oder 'ZU') zum Speichern drücken

-> LED 'PROG' erlischt

Tritt ein Fehler auf, so wird dieser automatisch auf dem Display ausgegeben.

Wird eine Fehlermeldung die auf dem Display ausgegeben, blinkt auch die PROG Leuchtdiode.

Folgende Fehlermeldungen werden auf dem Display ausgegeben:

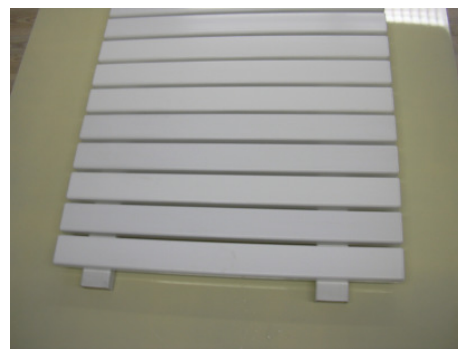
- 1.) Motorüberstrom
- 2.) Motorunterbrechung
- 3.) Übertemperatur Kühlkörper
- 4.) Niveaumeldung Oben/ Unten

Definition Fehlercodes:

Fehlercode	Anzeige	Bedeutung
Motor Übertemperatur	FH	Thermoschutzeingang aktiv
Keine Impulse	FP	Anschluss Impulsgeber prüfen
Unterspannung	FU	Betriebsspannung < 20 Volt
Überstrom Endstufe	FL	Motorstrom zu hoch, Motor prüfen
Übertemperatur Endstufe	FE	Motor prüfen
Niveau oben fehlt	Fo	Niveau oben überprüfen
Niveau unten fehlt	Fc	Niveau unten überprüfen
Beide Niveaus fehlerhaft	Fb	Beide Niveaus überprüfen

Die Fehlerzustände können durch Betätigen der PROG Taste quittiert werden. Auch das Abschalten der Versorgungsspannung führt zur Quittierung des Fehlers.

3 Holz- und Kunststoffbauteile



Alle Holzbauteile sollten mindestens einmal pro Jahr mit einem geeigneten Holzschutzmittel, unter Einhaltung der Umweltschutzbestimmungen, konserviert werden.

Kunststoffbauteile unterliegen der natürlichen und umweltbedingten Verschmutzung. Die Reinigung der Kunststoffbauteile soll entsprechend und regelmäßig erfolgen.

4 Schwimmbadabdeckung

Die Schwimmbadabdeckung ist nach Bedarf von Kalkablagerungen und Verunreinigungen zu reinigen.

PVC-Profile können mit Unterstützung eines Hochdruckreinigers (max. 40°C) und den Reinigungsmitteln von ROLLO SOLAR® behandelt werden. ROLLO-Clean findet bei Verunreinigungen und ROLLO-Kalfort bei Kalk Anwendung. Die Anwendungshinweise auf den jeweiligen Behältnissen sind zu befolgen. Nach Abschluß des Reinigungsprozesses ist die Schwimmbadabdeckung großzügig mit Wasser zu spülen. Ein Zurückbleiben von Reinigungsmittelrückständen ist unter allen Umständen zu vermeiden.

Polycarbonat-Profile sind **ausschließlich** mit Wasser ohne Zusätze zu reinigen. Bei der Verwendung eines Hochdruckreinigers darf die Temperatur 120°C nicht überschreiten.

Der zeitliche Abstand zwischen den Reinigungsvorgängen richtet sich nach den örtlichen Gegebenheiten und ist nach Bedarf durchzuführen, jedoch mindestens einmal pro Jahr. Der Reinigungsvorgang kann unterstützend mit einem Hochdruckreinger durchgeführt werden. Bei den Reinigungswerkzeugen ist darauf zu achten, daß diese während des Reinigungsprozesses keinerlei Kratzspuren auf der Schwimmbadabdeckung hinterlassen.

Bei nicht fachgerechter Behandlung der Profile entfällt die Gewährleistungspflicht.



5 Algen und Kalk

Eine Reduzierung der Algen- und Kalkablagerung kann mit pH-Wert senkender Wasserchemie erreicht werden. Dabei wird das pH-Senkungsmittel nicht direkt in das Schwimmbadwasser gegeben, sondern auf die feuchte ROLLO SOLAR[®] Schwimmbadabdeckung im geschlossenen Zustand. Nach einer Einwirkdauer von ca. 15 Minuten kann die Schwimmbadabdeckung geöffnet werden.

Der pH-Wert soll sich von 7,0 – 7,1 bewegen und die Schwimmbadabdeckung (Unterfluranlage) soll täglich für mindestens 15 Minuten geöffnet werden, das heißt unter Wasser sein.

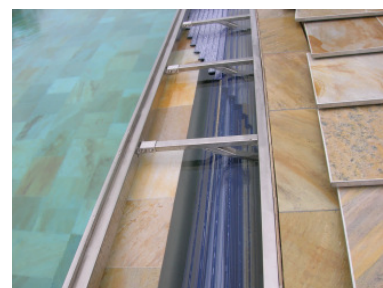
pH-minus

Wenn möglich, sollte für das Schwimmbad enthärtetes Wasser verwendet werden. Optimal ist der Einsatz von Enthärtungsanlagen.

6 Aufrollvorrichtung

Die Aufrollvorrichtung ist in regelmäßigen Abständen, aber mindestens einmal pro Jahr mit einem in Handel erhältlichen Edelstahlreiniger gründlich zu reinigen. Damit werden die Rückstände des Schwimmbadwassers entfernt.

Bei den über dem Wasserspiegel liegenden Metallbauteilen wie z. B. Sturzbalken, Stützkonsolen, Fliesenbleche etc. sind bei sichtbaren Ablagerungen diese unmittelbar zu reinigen.



7 Inbetriebnahme, Beckenentleerung, Beckenbefüllung

Für eventuelle Wartungs-, Reinigungs- oder Reparaturarbeiten bzw. bei Beckenentleerung ist bei Unterfluranlagen darauf zu achten, daß die Schwimmbadabdeckung durch den Verlust der Auftriebskraft fixiert wird. Dadurch wird erreicht, daß sich die Abdeckung nicht überschlägt bzw. verwickelt. Bei der Wiederbefüllung des Schwimmbades beginnt die Auftriebskraft an den Profilen wieder zu wirken. Dabei ist wichtig darauf zu achten, daß die Profile korrekt positioniert sind. Die programmierten Endlagen stimmen mit der Schwimmbadabdeckung überein. Die Endlagen sind zu überprüfen.

Ist ein separater Schacht vorhanden, ist dieser zuerst zu befüllen. Dabei ist wiederum auf die korrekt fixierten Profile zu achten.

8 Zu beachten

Schwimmbadabdeckungen aus PVC-Profilen dürfen niemals im trockenen Zustand der Sonnenstrahlung ausgesetzt und auch nicht ohne Schutzverkleidung betrieben werden. Die PVC-Profile würden sich stark deformieren wegen den auftretenden Temperaturen bis zu 40°C.

Bei unsachgemäßer Handhabung entfällt der Gewährleistungsanspruch.

Bei Wind oder Sturm ist die Schwimmbadabdeckung mit geeigneten Schutzvorrichtungen zu sichern. Die Anzahl der Schutzvorrichtungen ist von der Schwimmbeckengröße abhängig.

Bei Hagel oder ähnlichen Unwettern ist die Schwimmbadabdeckung zu öffnen.

9 Winterzeit



Schwimmbadabdeckungen bei Unterfluranlagen können im aufgerollten Zustand im Schacht am Beckenboden verbleiben. Bei Oberfluranlagen sollte die Schwimmbadabdeckung aufgerollt und mit lichtundurchlässigen sowie isolierenden Materialien abgedeckt bzw. umwickelt werden.

Vor der Einwinterung sind die Profile und Schächte von Verunreinigungen, vor allem von Laub zu säubern. Die Gerbsäure in den Blättern kann Reaktionen auf der Schwimmbadabdeckung hervorrufen und zu Braunverfärbungen führen.

Es ist auch möglich, die Schwimmbadabdeckung auf der Wasseroberfläche zu belassen. Dabei ist zu beachten, daß während dieser Zeit die Abdeckung weder bewegt noch betreten werden darf. Als Unfallschutz dient die Schwimmbadabdeckung während des Winters nicht, weil die Profile im kalten Zustand ihre mechanischen Eigenschaften verändern.

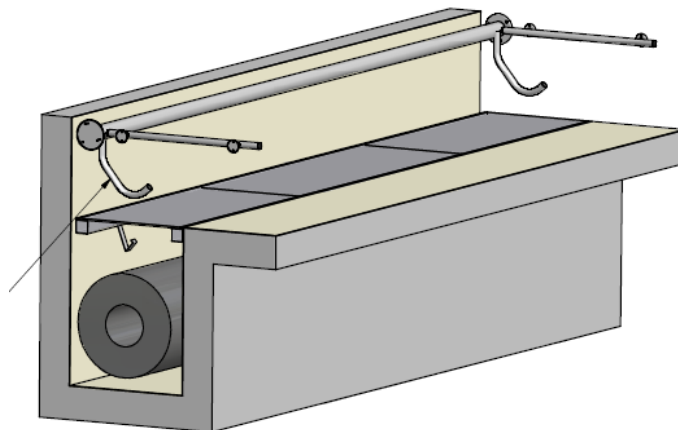
Auf der Schwimmbadabdeckung darf sich keine schwere Schneeschicht durch starken Schneefall bilden. Dies kann vermieden werden, wenn die Wassertemperatur auf mindestens $\geq 15^{\circ}\text{C}$ gehalten wird. Die geschlossene, schwere Schneeschicht kann die Abdeckung unter die Wasseroberfläche drücken und die Profile beschädigen.

10 Unfallschutz

Einen Unfallschutz stellt die Schwimmbadabdeckung nur dann dar, wenn im Schwimmbecken umlaufend ein Handlauf zur Unterstützung montiert ist.

Achtung:

Bei Schwimmbecken mit Überlaufrinnen kann kein Unfallschutz gewährleistet werden, dieser kann nur mit abgesenktem Wasserspiegel und umlaufendem Handlauf erreicht werden.



11 Kondenswasser

Die eingeschlossene Atmosphäre in den Hohlkammern der Profilstäbe während der Produktion schlägt sich durch Temperaturdifferenzen auf der Innenseite der Hohlkammern als Kondenswasser nieder. Eine Beeinträchtigung der Funktionsfähigkeit an der Schwimmbadabdeckung entsteht dabei nicht. Ebenso ist es nicht möglich, daß sich in den Profilen Ablagerungen oder biologischer Bewuchs ausbilden.

12 Das Wichtigste

Bevor die Schwimmbadabdeckung das erste Mal betätigt wird, ist darauf zu achten, daß der Wasserstand die richtige Höhe aufweist. Eine Beeinträchtigung der Funktion könnte die Folge sein.

Bei Schwimmbecken – Skimmer oder Überlaufrinne - darf der Wasserfüllstand weder zu hoch noch zu niedrig sein. Daher wird ein automatischer Niveauregler der Wasserstandshöhe empfohlen.



13 Bedienung

Der Auf- und Abrollvorgang der Schwimmbadabdeckung erfolgt mittels eines Schlüsselschalters, -tasters oder mit einer Funkfernsteuerung. Bei öffentlichen Bädern wird ausschließlich die Totmannschaltung eingestellt.

Während der Bedienung ist unbedingt Sichtkontakt zum Schwimmbecken herzustellen. Dadurch kann sichergestellt werden, daß sich keine Personen, Spielzeuge, Thermometer, etc. mehr im Wasser befinden, welche zu Störungen an der Schwimmbadabdeckung führen können.



Bei eventuell auftretenden Unregelmäßigkeiten ist die Schwimmbadabdeckung sofort zu stoppen, zu kontrollieren und wenn möglich zu korrigieren oder den für Sie zuständigen Händler zu informieren.

Bei unsachgemäßer Handhabung entfällt der Gewährleistungsanspruch.

Die Personen, welche an den Schwimmbadabdeckungsanlagen arbeiten, haben die notwendige Sachkunde bzw. die erforderliche Qualifikation für die Tätigkeiten nachzuweisen.

14 Rolll Tore und Wetterschürzen

Diese Anlagen, inklusive den Edelstahlprofilen, sind ebenfalls wie unter den Punkten 4 bis 6 beschrieben, regelmäßig zu reinigen und zu pflegen.



15 Gewährleistung

Profile aus Polycarbonat	→	60 Monate
Profile aus Polyvinylchlorid	→	36 Monate
Profile ECO PROTECT	→	36 Monate
Mechanische Teile	→	24 Monate
Elekrotechnische Teile	→	24 Monate
Bauteile aus Holz	→	24 Monate

Werden die, in dieser Betriebsanleitung beschriebenen Instruktionen nicht beachtet oder nachweislich verletzt, erlischt mit sofortiger Wirkung jeder Garantieanspruch und somit auch jede Haftung.

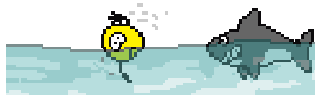
Am Tag der Anlagenübergabe/-nahme wird von Käufer/Betreiber die Haftpflicht übernommen.

**ROLLO®
SOLAR
MELICHAR GMBH**

Die Firma

**ROLLO®
SOLAR
MELICHAR GMBH**

*wünscht Ihnen viel Spaß mit Ihrem Schwimmbad
und der
ROLLO SOLAR® Schwimmbadabdeckung.*



ROLLO SOLAR®
Melichar GmbH
Im Farchet 17
D-83646 Bad Tölz
Tel.: +49(0)8041/79265-0
Fax: +49(0)8041/79265-50
e-mail: info@rollo-solar.de
URL: <http://www.rollo-solar.eu>